

tarrelos

FEDERACIÓN GALEGA DE MICOLOXÍA

NÚMERO 13 · NOVIEMBRE 2011



FLORA MICOLÓXICA

3 - Limiar

4 - *Gautieria trabutii*, unha rara especie encontrada en Galicia.
J.M. Castro Marcote

7 - Notas sobre la familia *Cantharellaceae* en el noroeste de la Península Ibérica (III): *Cantharellus lourizanianus* y *C. romagnesianus* var. *parvisporus*, dos nuevos taxones del subgenus *Parvo-cantharellus*, y *Craterellus lutescens* f. *citrinosulphureus*, f. nov.
J.B. Blanco-Dios

16 - Una interesante recolecta de varias especies del género *Cantharellus* durante las XXI *Xeiras Micolóxicas* del Grupo Ecoloxista Adenco. O. Requejo

22 - Notas sobre el género *Gymnopus* en Galicia.
J.B. Blanco-Dios & M. Contu

26 - Algúns macromicetos asociados a *Cistus ladanifer* no concello da Rúa de Valdeorras (Ourense) (I) J.Alonso Díaz.

FLORA VASCULAR

32 - Notas sobre la flora vascular del Parque Nacional Marítimo-Terrestre de las Islas Atlánticas de Galicia (II). Una mutación homeótica de *Silene latifolia*. J.B. Blanco-Dios

36 - Flora singular del Parque Natural Serra da Enciña da Lastra (Ourense). S. De la Peña Lastra

41 - Dúas curiosas formas de *Eucalyptus globulus* con interés en xardiñeiría. J.B. Blanco-Dios

VARIOS

45 - *Le cavege*: algunhas reflexións sobre a trufa branca de Sierra Nevada. J.M. Costa Lago

49 - Crónica dunha intoxicación mixta con *Amanita phalloides* e *Inocybe maculata*. J.M. Castro Marcote

52 - Os pioneiros galegos dos fungos plantaron o xerme en León.
J. Ucio Castañón & J.A. Eiroa García-Garabal

54 - 1er Congreso de Asociacións Micolóxicas Federadas celebrado na Fervenza (O Corgo – Lugo).
J. Ucio Castañón & J.A. Eiroa García-Garabal

60 - 1er Congreso de Microscopia de Macromycetes organizado por la Federación Galega de Micoloxía. J.L. Tomé Ortega

62 - *Tarrelas* en *Index Fungorum*.

MICOGASTRONOMÍA

63 - El género *Amanita* en micogastronomía (I). J.L. Tomé Ortega

68 - Láminas. M.Nodar

ACTIVIDADES DAS ASOCIACIÓNS

70 - Actividades programadas polas asociacións para 2011.

staff

TARRELOS é unha publicación da
Federación Galega de Micoloxía.

CIF: G-36640928

Tel.: 630 493 497

cantarela@cantarela.org

Depósito Legal: PO-388/04

ISSN: 1888-7066

COORDINA

José Luis Tomé Ortega

CONSELLO DE REDACCIÓN

Jaime B. Blanco-Dios,

José Luis Tomé Ortega,

Carlos Álvarez Puga.



Pluteus leoninus y mariposa
Julian Alonso Díaz

#13

Federación Galega
de Micoloxía

Presidente: C. Álvarez Puga

Vicepresidente: F. Riveiro Sanjurjo

Secretario: J.L. Tomé Ortega

Tesoreira: C. Barreiro González

Algúns macromicetos asociados a *Cistus ladanifer* no Concello da Rúa de Valdeorras (Ourense) (I)

Julián Alonso Díaz [info@smlucus.org]

RESUMO

Preséntanse 4 macromicetos especificamente asociados a plantas do xénero *Cistus*: *Leccinellum corsicum* (Rolland) Bresinsky & Manfr. Binder, *Hygrophorus pseudodiscoideus* var. *cistophilus* Bon & G. Rioussset, *Lactarius tesquorum* Malençon e *Lactarius cistophilus* Bon & Trimbach, atopados nun esteval de *Cistus ladanifer* subsp. *ladanifer* da parroquia de Roblido, concello da Rúa de Valdeorras (Ourense).

Palabras clave: *Leccinellum*, *Hygrophorus*, *Lactarius*, *Cistus ladanifer*, taxonomía, Galicia, España.

SUMMARY

Some taxa of macromicetes associated with *Cistus ladanifer* in Rúa de Valdeorras (Ourense) (I).

Four taxa of macromicetes specifically associated with plants of the genus *Cistus*: *Leccinellum corsicum* (Rolland) Bresinsky & Manfr. Binder, *Hygrophorus pseudodiscoideus* var. *cistophilus* Bon & G. Rioussset, *Lactarius tesquorum* Malençon and *Lactarius cistophilus* Bon & Trimbach, there are found low *Cistus ladanifer* subsp. *ladanifer*, in Roblido, A Rúa de Valdeorras (Ourense).

Key words: *Leccinellum*, *Hygrophorus*, *Lactarius*, *Cistus ladanifer*, taxonomy, Galicia, España.

▶ INTRODUCCIÓN

A Rúa de Valdeorras é un concello da comarca de Valdeorras situada no noroeste da provincia de Ourense, cunha superficie de 39 km² distribuída en 3 parroquias: A Rúa de Valdeorras (Santo Estevo), Roblido (San Xoán) e San Xulián (San Xulián).

Dende un punto de vista bioclimático, A Rúa forma parte das áreas xeográficas galegas con macrobioclima mediterráneo (Canón do Sil, Val de Quiroga e Valdeorras). Concretamente a bioclimatoloxía de A Rúa correspondería a un macroclima mediterráneo pluviestacional, bioclima euoceánico, termotipo mesomediterráneo inferior e ombrotipo subhúmido inferior (RODRÍGUEZ-GUITIÁN & RAMIL-REGO, 2007).

Estas características son as que permiten a presenza de plantas tipicamente mediterráneas, como *Cistus ladanifer*.

O xénero *Cistus* pertence a familia *Cistaceae* e inclúe a arbustos de follas opostas, simples, con flores de 3 ou 5 sépalos e pétalos brancos (nas especies galegas), rosas ou púrpuras, ás veces manchados na base. Estames numerosos e ovario de 5-12 lóculos. Froito en cápsula con numerosas sementes. En Galicia, GARCÍA-MARTÍNEZ (2008) describe catro especies de *Cistus*, dúas amplamente distribuídas: *Cistus psilosepalus* Sweet e *Cistus salviifolius* L., e dúas con distribución moito máis limitada: *Cistus laurifolius* L., e *Cistus ladanifer* L. subsp. *ladanifer* (= *Cistus ladaniferus* auct.).



Flor de *Cistus ladanifer* subsp. *ladanifer*

Cistus ladanifer L. subsp. *ladanifer* (esteva ou xara en galego; *estepa*, *jara pringosa* ou *jara de las cinco llagas* en castelán) é un arbusto de ata 200 cm, pegañento e oloroso.

As follas son sésiles, soldadas entre sí pola base, lanceoladas, coriáceas, verdes e glabras pola cara e branco-tomentosas polo envés. As flores son grandes e rechamantes, solitarias con 3 sépalos caedeiros e 5 grandes pétalos brancos, a miúdo cunha mácula escura na base, e froito en cápsula que abre por 10 valvas (GARCÍA MARTÍNEZ, 2008).

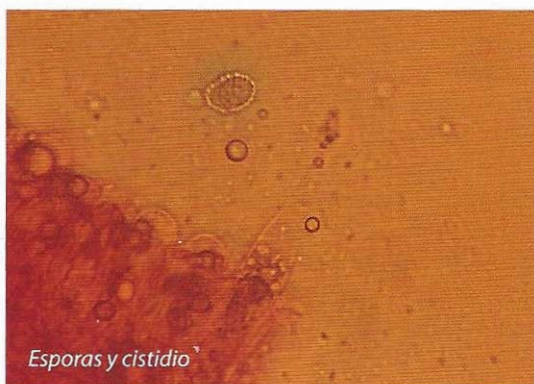
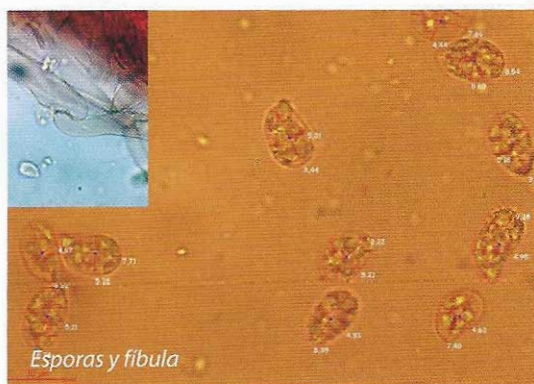
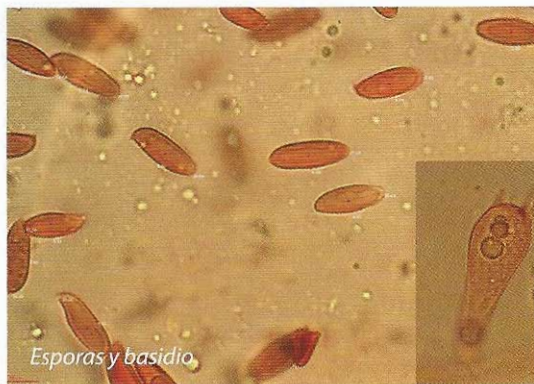
En Galicia atópase nos chans non calcarios das zonas mediterráneas, especialmente dos vales do Sil, Bibei e Xares (Quiroga, Valdeorras, etc.) formando parte do sotobosque ou ben como a planta dominante dunha matogueira tipicamente mediterránea e acidófila denominada esteval (*jaral* en castelán). Acostuman a acompañala neste territorio unha xesta espiñenta (*Genista hirta* Lange), cantroxo (*Lavandula stoechas* subsp. *sampaioana* Rozeira) e especies de uceiras coas que se pode mesturar (AMIGO *et al.*, 2005; GARCÍA-MARTÍNEZ, 2008).

As carpazas (*Cistus* spp.) son plantas moi interesantes desde o punto de vista micolóxico xa que establecen simbioses ectomicorrícizas cun gran número de macromicetes (máis de 200 especies pertencentes a 40 xéneros), tanto en asociacións non específicas (como, por exemplo, con *Boletus* grupo *edulis*) como específicas, polo que numerosas especies de macromicetes se asocian exclusivamente con *Cistus* spp. (COMANDINI *et al.*, 2006)

No presente artigo, preséntanse catro taxóns especificamente asociados a plantas do xénero *Cistus*: *Leccinellum corsicum* (Rolland) Bresinsky & Manfr. Binder, *Hygrophorus pseudodiscoideus* var. *cistophilus* Bon & G. Rioussel, *Lactarius tesquorum* Malençon e *Lactarius cistophilus* Bon & Trimbach, atopados nun esteval de *Cistus ladanifer* subsp. *ladanifer* da parroquia de Roblido, municipio da Rúa de Valdeorras en novembro de 2010.

MATERIAL E MÉTODOS

As descrições e fotografías macroscópicas (*in situ*) fixéronse sobre material fresco, secando posteriormente varios exemplares de cada taxón. As mostras



para estudo microscópico preparáronse con reactivo roxo congo amoniacal. As observacións fixéronse cun microscopio triocular óptico de 10x, 40x e 100x e oculares de 10x, un provisto de micrómetro. As medicións, ademais de mediante o micrómetro do ocular, se fixeron sobre fotografías obtidas cunha cámara Canon 60D axustada ao triocular, mediante o programa de medición *Piximetre* versión 5.0. As *exsiccatas* correspondentes consérvanse no herbario LUCUS da Sociedade Micolóxica do mesmo nome.

Para a identificación e estudo destes taxóns usáronse os seguintes traballos: BASSO (1999), BON (1990), CANDUSSO (1997), GALLI (2006), LANNOY & ESTADES (2000), MUÑOZ (1996, 2005).

DESCRICIÓNS

Leccinellum corsicum (Rolland) Bresinsky & Manfr. Binder = *Leccinum corsicum* (Rolland) Sing.

Pileo de 8-9 cm, convexo a plano convexo, aspecto rugoso. Cutícula húmida, algo visguenta (en tempo húmido) e brillante. Coloración marrón leonada, pardo amarela, mais clara cara o marxe. Himenóforo con tubos de 1 cm, apertados, libres, amarelados. Poros pequenos, amarelados a amarelo oliváceos, con manchas ocreas coa idade e ao tacto. Estipe de 3,5-5 x 1,6-2,2 cm, cilíndrico, algo radicante, amarelado especialmente no terzo superior e recuberto no resto de finas granulacións ocre-laranxa. Carne esbrancuxada, ao corte cambia a crema e despois, por zonas, avermellado sucio, agrisado ou gris morado. Sabor e olor pouco definidos, non desagradable. Especie comestible.

Basidiosporas (n=10): 12,9 [14,7 ; 16,3] 18 x 5,3 [5,6 ; 5,9] 6,2 µm, Q = 2,4 [2,6 ; 2,8] 3, C = 95%, media= 15,5 x 5,7, Q media= 2,7, fusiformes, algunhas gutuladas. Esporada pardo olivácea. Basidios 30-40 x 10-13 µm, con 4 esterigmas, claviformes.

Ecología: descríbese asociado exclusivamente a *Cistus* spp. (*C. ladanifer*, *C. salviifolius*, *C. monspeliensis*, etc.) e mesmo tamén a *Helianthemum* spp, en solos silíceos. Primavera a final de outono (MUÑOZ, 1996, 2005; LANNOY & ESTADES, 2000).

Material estudado: Ourense: A Rúa de Valdeorras, San Xoán de Roblido, 550 m, en esteval de *Cistus ladanifer* L. subsp. *ladanifer*, sen presenza próxima de especies arbóreas, en solo silíceo, granítico e

areento, dous exemplares ben desenvolvidos, 24-XI-2011, *leg. et det.*: J. Alonso Díaz, LUCUS 241110-01.

Observacións: sobre a base dos estudos de análise molecular de ADN e filoxenia, creouse o xénero *Leccinellum* Bresinsky & Manfr. Binder, que se correspondería coa clásica sección *Luteoscabra* Singer do xénero *Leccinum*.

Leccinellum corsicum é un taxón próximo a *Leccinellum lepidum* (H. Bouchet ex Essette) Bresinsky & Manfr. Binder = *Leccinum lepidum* (H. Bouchet ex Essette) Bon & Contu, do que se diferencia polo seu menor tamaño, carne menos moura e distinto hábitat (tipo mediterráneo baixo *Cistus* en *L. corsicum* e tipo mediterráneo baixo aciñeiras e sobreiras especialmente en *L. lepidum*). Outra diferenza importante son as basidiosporas que en *L. corsicum* son de menor tamaño e máis anchas, cun valor Q medio en torno a 2,6 (de 2,5 a 2,8), mentres que en *L. lepidum* o valor medio do valor Q é de 3,1. *Leccinellum crocipodium* (Letell.) Bresinsky & Manfr. Binder = *Leccinum crocipodium* (Letell.) Watling é máis grande, de carne máis escura, propio de bosques atlánticos con *Quercus robur*, *Q. petraea*, etc. e con basidiosporas máis alongadas.

En Galicia, *L. corsicum* está citado en sistemas dunares por MARCOTE *et al.* (2008) e MARCOTE (2010) en Fisterra (A Coruña) e por BLANCO-DIOS (2009) en Aguiño, Santa Uxía de Ribeira (A Coruña), en ambos casos baixo *Cistus salviifolius*. En Monforte de Lemos (Lugo), DAPENA (2007) cita *Leccinum sardous* Belli & Sacc. (segundo INDEX FUNGORUM, o nome correcto é *Leccinum sardoum* Belli & Sacc.) baixo *Cistus psilosepalus*, e esta especie é sinónimo de *Boletus sardous* Belli & Sacc., que segundo MUÑOZ (2005), é tamén sinónimo de *L. corsicum*.

Hygrophorus pseudodiscoideus* var. *cistophilus Bon & G. Rioussel

Pileo de 1-3 cm, de hemisférico a convexo. Cutícula algo visguenta (en tempo húmido). Cor branco cremosa co centro pardo rosado, esvaéndose cara á marxe. Himenóforo de lamelas adnatas, lixeiramente decorrentes, arqueadas, de aspecto céreo e cor branco crema. Estipe de 1,5-3,5 x 0,4-0,7 cm, cilíndrico, atenuado na base, arqueado, cheo, fibril-

loso, esbrancuxado ou branco-crema. Carne fibrosa, branco cremosa, olor rancio, como a suor ou a certos queixos, sabor inapreciable.

Basidiosporas (n=11): 7,2 [8 ; 8,7] 9,5 x 4,3 [4,8; 5,3] 5,8 μm , Q = 1,4 [1,6 ; 1,7] 1,9, C = 95%, media = 8,3 x 5 μm , Q media = 1,7, cilíndrico-elípticas, subamigdaliformes, lisas (granulosas internamente), con apículo marcado. Fíbulas presentes por todo o carpóforo.

Ecología: descríbese asociado exclusivamente a *Cistus* spp. (BON, 1990; CANDUSSO, 1997).

Material estudado: mesma localización que a anterior especie. Numerosos exemplares en distintos estadios de desenvolvemento presentes por todo o esteval. *Leg. et det.:* J. Alonso Díaz. LUCUS 241110-02.

Observacións: trátase dun taxón propio de climas mediterráneos, de doada identificación tendo en conta o seu aspecto, hábitat específico baixo *Cistus*, pequenas dimensións e característico olor.

Non encontramos citas publicadas deste taxón en Galicia.

Lactarius tesquorum Malençon

Píleo de 3 - 6 cm, pouco carnoso, de convexo a aplanado, cunha depresión pouco marcada no centro. Marxe enrolada e lanosa, moi evidente en exemplares novos, menos en adultos. Cutícula non zonada de aspecto algodooso, pegañenta en tempo húmido, cor crema laranxa ou crema amarelo con matices rosados. Himenóforo de lamelas adnatas, lixeiramente decorrentes, de cor crema pálido. Estipe de 1-2 x 0,8-1,3 cm, cilíndrico, atenuado na base, moi curto, ás veces algo excéntrico, pruinoso, de esbrancuxado a crema rosado, cunha zona rosada máis patente baixo as lamelas, primeiro cheo, logo oco. Carne de esbrancuxada rosada a crema na base do estipe. Olor lixeiro e sabor acre. Látex escaso, branco, inmutable e acre.

Basidiosporas (n=10): 6,2 [7,2 ; 8,2] 9,2 x 4,5 [5,2 ; 5,8] 6,5 μm , Q = 1,3 [1,4 ; 1,5] 1,6, C = 95%, media = 7,7 x 5,5 μm , Q media = 1,4, elípticas, cristadas. Basidios claviformes, tetraspóricos. Macropleurocisticos

fusiformes, moniliformes de 47 x 10 μm nun elemento medido. Macroqueilocistidios con igual morfoloxía pero máis pequenos.

Ecología: descríbese asociado exclusivamente a *Cistus*, preferentemente en chans ácidos. Outono-inverno (BASSO, 1999; GALLI, 2006).

Material estudado: mesma localización que as anteriores especies. Numerosos exemplares en distintos estadios de desenvolvemento presentes por todo o esteval. *Leg. et det.:* J. Alonso Díaz. LUCUS 241110-03.

Observacións: especie caracterizada polo seu hábitat, cutícula e marxe algodooso e superficie non zonada. A especie máis semellante na súa sección é *Lactarius mairei* Malençon, co estipe proporcionalmente máis longo, esporas subglobosas ou longamente elípticas e distinto hábitat, asociada a *Quercus* (BASSO, 1999). Aínda que se considera non comestible pola súa acritude, nalgunhas zonas do sur de Italia consúmese (GALLI, 2006).

Citado en Galicia por CASTRO *et al.* (1989) en Cangas (Pontevedra) baixo *Cistus salviifolius*, por DAPENA (2007) nunha recacha de Monforte de Lemos (Lugo) baixo *C. psilosepalus*, por BLANCO-DIOS (2006) en dunas en Aguiño, Santa Uxia de Ribeira (A Coruña) e por MARCOTE (2010) tamén en zonas dunares de Fisterra (A Coruña) en ámbolos dous casos baixo *C. salviifolius*.

Lactarius cistophilus Bon & Trimbach

Píleo de 3 - 4 cm, de convexo a aplanado, deprimido no centro, marxe enrolada cando é novo. Cutícula algo visguenta, non zonada. Cor gris a gris-violáceo, máis claro cara ao borde. Marxe sutil. Himenóforo de lamelas adnatas ou lixeiramente decorrentes, frecuentemente bifurcadas preto do estipe, con abondosas lamélulas, cor branca cremosa, manchadas de violáceo nas zonas lesionadas ou manipuladas. Estipe de 1,5-3 x 0,8-1,5 cm, branco-agrisado, gris violáceo nas zonas manipuladas. Carne esbrancuxada, olor fúnxico, sabor acre. Látex abondoso, branco, lentamente violeta sobre a carne e lamelas, inmutable illado.

Basidiosporas de dimensións grandes 11-13 x 8-9 μm , Q = 1,3-1,45, elípticas a longamente elípticas,

cristadas-reticuladas. Basidios subclaviformes, tetráspóricos, curtos. Macroqueilocistidios numerosos, fusiformes, moniliformes, de 45-65 x 8-10 µm. Macropleurocistidios de igual morfoloxía pero máis grandes, ata 90 µm de longo.

Ecoloxía: asociado exclusivamente a *Cistus*, preferentemente en chans ácidos. Outono (BASSO, 1999; GALLI, 2006).

Material estudado: mesma localización que as anteriores especies. Dous exemplares novos. *Leg. et det.*: J. Alonso Díaz. LUCUS 241110-04.

Observacións: especie de doada determinación polo seu aspecto, hábitat específico baixo *Cistus*, látex que vira a violeta e notables dimensións das súas esporas (BASSO, 1999, GALLI, 2006).

Citado en Galicia por DAPENA (2007) nunha recacha de Monforte de Lemos (Lugo) baixo *Cistus psilosepalus*, e por BLANCO-DIOS (2011) en Palas de Rei (Lugo), sobre solos ultrabásicos e de Allariz (Ourense), en ámbolos dous casos tamén baixo *Cistus psilosepalus*.

CONCLUSIÓNS

As plantas do xénero *Cistus* son moi interesantes dende o punto de vista micolóxico polas asociacións ectomicorrícicas que establecen con gran número de macromicetos, en moitos casos con carácter exclusivo.

En Galicia, aínda que algunhas especies de *Cistus* como *C. psilosepalus* ou *C. salvifolius* encóntranse amplamente distribuídas, *Cistus ladanifer* apenas está representada nas áreas de macrobioclima mediterráneo. Esta planta forma un tipo de matogueira denominada esteval cuxa gran riqueza micolóxica merece unha maior atención e estudos sobre a súa diversidade fúnxica en Galicia. ■

REFERENCIAS BIBLIOGRÁFICAS

- AMIGO J., PULGAR, J., GIMÉNEZ, J. (2005). *Guía da flora do Parque Natural "Serra da Enciña da Lastra"*. Consellería de Medio Ambiente. Xunta de Galicia. 95 pp.
- BASSO, M.T. (1999). *Lactarius Pers.* Ed. Mykoflora. 845 pp.
- BLANCO-DIOS, J.B. (2006). Novidades corolóxicas de macromicetos do noroeste da Península Ibérica (II). *Mykes* 9: 57-64.
- BLANCO-DIOS, J.B. (2009). Notas sobre a flora micolóxica do litoral de Aguiño (Santa Uxia de Ribeira, A Coruña). (I). *Tarrelos* 11: 34-37.
- BLANCO-DIOS, J.B. (2011). Fragmenta Chorologica Gallaeica, Fungi. *Mykes* 14 (en prensa).
- BON, M. (1990). *Flora Mycologique d'Europe. Tome n° 1. Hygrophoraceae* Lohr, Ed. Association d'écologie et mycologie. 99 pp.
- CANDUSSO, M. (1997). *Hygrophorus s.l.* Ed. Librería Basso. 784 pp.
- CASTRO, M.L., FREIRE, I. & PÉREZ FROIZ, M. (1989). Nuevas aportaciones a la micoflora gallega In: II reunión del Grupo Botánico Gallego. *Sobre Flora y Vegetación de Galicia*. Xunta de Galicia. Santiago de Compostela: 35-39.
- COMANDINI, O., CONTU, M., RINALDI, A.C. (2006). An overview of *Cistus* ectomycorrhizal fungi. *Mycorrhiza* 16: 381-395.
- DAPENA, L. (2007). Carta póstuma a Jose M. Ruiz. *Tarrelos* 9: 38-41.
- GALLI, R. (2006). *I Lattari*. Ed. Dalla Natura. 300 pp.
- GARCÍA MARTÍNEZ, X.R. (2008). *Guía das plantas de Galicia*. Ed. Xerais. 509 pp.
- INDEX FUNGORUM en www.indexfungorum.org
- LANNON, G. & ESTADES, A. (2000). *Flora Mycologique d'Europe. Tome n° 6. Boletaceae* Chevalier. Ed. Association d'écologie et mycologie. 163 pp.
- MARCOTE, J.M.C. (2010). *Guía dos cogomelos dunares do litoral atlántico galego*. Ed. Cumio. 191 pp.
- MARCOTE, J.M.C., POSE, M., TRABA, J.M. (2008). *Cogomelos de Galicia*. Consellería de Medio Rural. Xunta de Galicia. 613 pp.
- MUÑOZ, J.A. (1996). Algunas consideraciones sobre *Laccinum lepidum* (Bouchet) Quadraocia, *L. crocipodium* (Letellier) Watling y *L. corsicum* (Rolland) Singer. *Belarra* 13: 11-18.
- MUÑOZ, J.A. (2005). *Boletus s.l.* Ed. Candusso. 952 pp.
- RODRÍGUEZ-GUITIÁN, M.A. & RAMIL-REGO, P. (2007). Clasificación climática aplicada a Galicia: revisión desde una perspectiva biogeográfica. *Recursos rurais, revista oficial do IBADER* 1 (3): 32-53.